



TECHNIVOLT

Bedienungs- anleitung



TECHNIVOLT 100 (Steckdosenmodell)

TECHNIVOLT 101 (Kabelmodell)

Ladestation für das Laden
von Elektrofahrzeugen



Inhaltsverzeichnis

| | | |
|-----------|--|-----------|
| 1 | Einleitung | 3 |
| 2 | Bestimmungsgemäßer Gebrauch | 3 |
| 3 | Sicherheitshinweise in dieser Anleitung | 3 |
| 4 | Sicherheitshinweise am Gerät | 4 |
| 5 | Allgemeine Sicherheitsinformationen | 4 |
| 5.1 | Sicherheitshinweise zur Erdungsanlage | 5 |
| 5.2 | Sicherheitshinweise zu Netzkabel, Netzstecker und Ladekabel | 6 |
| 5.3 | Sicherheitshinweise zur Wandmontage..... | 6 |
| 6 | Informationen zur Ladestation | 7 |
| 6.1 | Bedienelemente und Anschlüsse..... | 7 |
| 6.2 | Steckdosen- oder Kabelmodell..... | 8 |
| 6.2.1 | TECHNIVOLT 100 (Steckdosenmodell)..... | 8 |
| 6.2.2 | TECHNIVOLT 101 (Kabelmodell) | 8 |
| 6.3 | Verhalten der Statusinformations-Anzeige..... | 9 |
| 7 | TECHNIVOLT 100 Ladevorgang | 10 |
| 7.1 | Autostart-Lademodus..... | 10 |
| 7.1.1 | Fahrzeuganschluss und Aufladung | 10 |
| 7.1.2 | Ladevorgang stoppen..... | 10 |
| 7.2 | Autorisierter Lademodus (RFID-Modus)..... | 11 |
| 7.2.1 | BENUTZER-RFID-Karte registrieren..... | 11 |
| 7.2.2 | Fahrzeuganschluss und autorisiertes Aufladen..... | 12 |
| 7.2.3 | Ladevorgang stoppen..... | 13 |
| 8 | TECHNIVOLT 101 Ladevorgang | 14 |
| 8.1 | Autostart-Lademodus..... | 14 |
| 8.1.1 | Fahrzeuganschluss und Aufladung | 14 |
| 8.1.2 | Ladevorgang stoppen..... | 14 |
| 8.2 | Autorisierter Lademodus (RFID-Modus)..... | 15 |
| 8.2.1 | BENUTZER-RFID-Karte registrieren..... | 15 |
| 8.2.2 | Fahrzeuganschluss und autorisiertes Aufladen..... | 16 |
| 8.2.3 | Ladevorgang stoppen..... | 17 |
| 9 | Verlust der MASTER-RFID-Karte | 18 |
| 10 | Verriegelte Kabelfunktion (nur TECHNIVOLT 100) | 20 |
| 11 | Fehler- und Fehlerbedingungen | 22 |
| 11.1 | Allgemeine Fehlerbedingungen..... | 22 |
| 11.2 | Andere Fehlerbedingungen..... | 22 |
| 11.3 | Verhalten des DC 6mA Gleichstrom-Ableitsensors..... | 23 |
| 12 | Stilllegen und erneute Inbetriebnahme der Ladestation | 23 |
| 13 | Wartung und Reinigung | 23 |
| 14 | Entsorgung | 24 |
| 15 | CE-Kennzeichnung und Konformitätserklärung | 24 |
| 16 | Kontaktadresse | 24 |
| 17 | Servicehinweise | 24 |
| 18 | Urheberrecht und Copyright | 24 |

1 Einleitung

Diese Anleitung beschreibt die Bedienung der Ladestation **TECHNIVOLT 100** und **TECHNIVOLT 101** und wendet sich an die Personen die eine **TECHNIVOLT** Ladestation bedienen wollen.

Im folgenden wird erklärt wie die Ladestation an das Elektrofahrzeug angeschlossen wird um dieses aufzuladen.

Diese Anleitung ist Teil des Produktes und über seine gesamte Lebensdauer aufzubewahren.

Bitte lesen Sie diese Anleitung vollständig vor der Installation oder Inbetriebnahme durch.

2 Bestimmungsgemäßer Gebrauch

Die Ladestation dient ausschließlich zum Laden von Elektrofahrzeugen mit Ladebetriebsart 3 (Mode 3), nach Norm IEC 61851-1. Ein Anschluss von anderen Geräten ist nicht zulässig.

Der bestimmungsgemäße Gebrauch des Gerätes umfasst in jedem Fall das Einhalten der Betriebsbedingungen.

3 Sicherheitshinweise in dieser Anleitung

In dieser Anleitung werden folgende Symbole und Warnhinweise verwendet und müssen beachtet werden.



GEFAHR

Kennzeichnet eine Gefahr, die zu Tod oder schwerer Verletzung führt, wenn sie nicht vermieden wird.



WARNUNG

Kennzeichnet eine gefährliche Situation, die zu Tod oder schwerer Verletzung zur Folge hat, wenn sie nicht vermieden wird.



VORSICHT

Kennzeichnet Gefahren, die zu Schäden am Gerät selbst oder an anderen elektrischen Verbrauchern führen können.



HINWEIS

Kennzeichnet eine wichtige Information und Besonderheit.



Warnt vor einer elektrischen Gefährdung

4 Sicherheitshinweise am Gerät

An der Ladestation sind Sicherheitshinweise aufgebracht und müssen beachtet werden.



Lesen Sie die Montageanleitung bevor Sie die Ladestation öffnen oder mit der Montage der Ladestation beginnen.



Nach dem Öffnen des Gehäuses der Ladestation können im Inneren gefährliche elektrische Spannung vorliegen.

5 Allgemeine Sicherheitsinformationen



GEFAHR

Lebensgefahr durch elektrische Ströme.

Sämtliche Montage- und Installationsarbeiten sind von einer sachkundigen Elektrofachkraft durchzuführen. Sachkundiger ist, wer auf Grund seiner fachlichen Ausbildung und Erfahrung ausreichende Kenntnisse auf dem Gebiet der zu prüfenden Einrichtung hat und mit den einschlägigen staatlichen Arbeitsschutzvorschriften, Unfallverhütungsvorschriften, Richtlinien und allgemein anerkannten Regeln der Technik (z. B. DIN-Normen, VDE-Bestimmungen) so weit vertraut ist, dass er den arbeitssicheren Zustand der Einrichtung beurteilen kann. Sachkundige können z.B. Betriebsingenieure, Meister, Fachkräfte oder Monteure sein.

Die montierende Person muss zur Montage über die gesundheitliche Eignung nach der DGUV Regel 103-011 „Arbeiten unter Spannung an elektrischen Anlagen und Betriebsmitteln“ verfügen.

WARNUNG

Lassen Sie niemals Personen (einschließlich Kinder) mit eingeschränkten physischen, sensorischen oder geistigen Fähigkeiten oder mangels Erfahrung und / oder Kenntnisse unbeaufsichtigt elektrische Gerät benutzen!

Die Nichtbeachtung dieser Warnungen kann zum Tod und zu schweren Verletzungen führen.

HINWEIS

Der Wechselstromnetzanschluss und die Ladeplanung für die Ladestation für Elektrofahrzeuge müssen von den Behörden gemäß den geltenden regionalen oder nationalen Vorschriften und Normen für Elektrofahrzeuge überprüft und genehmigt werden. Für Installationen mit mehreren Ladestationen für Elektrofahrzeuge muss der Ladeplan entsprechend erstellt werden. Der Hersteller haftet weder direkt noch indirekt aus irgendeinem Grund für Schäden und Risiken, die sich aus Fehlern aufgrund des Netzanschlusses oder der Lastplanung ergeben.

Zu ihrem Schutz lesen Sie bitte die Sicherheitsinformationen vor der Montage sorgfältig durch.

- Diese Bedienungsanleitung muss für ein späteres Nachschlagen aufbewahrt werden.

- Kontrollieren Sie die auf dem Typenschild angegebene Spannung und verwenden Sie die Ladestation nur mit einer geeigneten Versorgungsspannung.
- Verwenden Sie das Gerät nicht weiter, wenn Sie nicht sicher sind, dass es korrekt funktioniert, oder wenn es beschädigt sein könnte – schalten Sie es ab, schalten Sie den Hauptstromkreisunterbrecher und Fehlerstromschutzschalter auf AUS. Wenden Sie sich an Ihren den zuständigen Händler vor Ort.
- Der Umgebungstemperaturbereich muss zwischen -35 °C und $+55\text{ °C}$ liegen ohne direkte Sonneneinstrahlung und eine relative Luftfeuchtigkeit zwischen 5% und 95%. Verwenden Sie die Ladestation nur innerhalb dieser Betriebsbedingungen.
- Der Gerätestandort sollte so gewählt werden, dass eine übermäßige Erwärmung der Ladestation vermieden wird. Hohe Betriebstemperaturen, die durch direktes Sonnenlicht oder Heizquellen verursacht werden, können den Ladestrom verringern oder den Ladevorgang vorübergehend unterbrechen.
- Die Ladestation ist für den Außen- und Innenbereich vorgesehen.
- Um Feuergefahr und die Gefahr von Stromschlägen oder Produktschäden zu verringern, setzen Sie das Gerät weder Regen, Schnee, Gewittern noch sonstigen heftigen Wettererscheinungen aus. Weiterhin darf die Ladestation nicht verschütteten oder spritzenden Flüssigkeiten ausgesetzt werden.
- Berühren Sie die Anschlussklemmen, den elektrischen Fahrzeugstecker und alle sonstigen stromführenden Teile der Ladestation nicht mit scharfen Metallgegenständen.
- Vermeiden Sie den Kontakt mit Hitzequellen und stellen Sie das Gerät in sicherer Entfernung von entflammabaren, explosionsgefährlichen, reaktionsaktiven und brennbaren Materialien, Chemikalien und Dämpfen auf.
- Explosionsgefahr. Dieses Gerät besitzt im Inneren Teile, die elektrischen Funkenschlag und Entladungen verursachen und keinesfalls in Kontakt mit entzündlichen Dämpfen kommen dürfen. Es darf nicht in Nischen oder Kellerräumen montiert werden..
- Das Gerät ist nur zum Laden von Elektrofahrzeugen geeignet, deren Laden ohne Belüftung durchgeführt werden kann.
- Um die Gefahr von Explosionen und Stromschlägen zu verhindern achten Sie darauf, dass der vorgegebene Leitungsschutzschalter und der FI-Schutzschalter korrekt mit dem Elektrizitätsnetz des Gebäude verbunden sind.
- Die Unterseite der Ladesteckdose (TECHNIVOLT 100) sollte sich auf einer Höhe zwischen 1 m und 1,5 m über dem Fußboden befinden.
- Adapter oder Konvertierungsadapter dürfen nicht verwendet werden. Kabelverlängerungssets dürfen nicht verwendet werden.
- Die Ladestation darf nicht in Hochwasser gefährdeten Bereichen installiert werden.

5.1 Sicherheitshinweise zur Erdungsanlage

- Die Ladestation muss an ein zentral geerdetes System angeschlossen sein. Der Schutzleiter, der in die Ladestation eindringt, muss an die Erdungsöse des Geräts im Ladegerät angeschlossen werden. Dies sollte mit Stromkreisleitern durchgeführt werden und an der Erdungsschiene des Geräts oder an der Ladestation angeschlossen werden. Der Anschluss an die Ladestation liegt in der Verantwortung des Installateurs und des Käufers. Um die Gefährdung durch einen Stromschlag zu reduzieren, verbinden Sie das Gerät nur mit einwandfrei geerdeten Steckdosen.
- **WARNUNG!** Stellen Sie sicher, dass die Ladestation während der Installation und Verwendung ständig und ordnungsgemäß geerdet ist.

5.2 Sicherheitshinweise zu Netzkabel, Netzstecker und Ladekabel

- Vergewissern Sie sich, dass das Ladekabel an der Seite zur Ladestation kompatibel ist.
- Ein beschädigtes Ladekabel kann einen Brand oder einen Stromschlag verursachen. Verwenden Sie dieses Produkt nicht, wenn das flexible Ladekabel oder das Fahrzeugkabel ausgefranst ist, eine beschädigte Isolierung aufweist oder andere Anzeichen von Beschädigungen aufweist.
- Achten Sie darauf, dass das Ladekabel so positioniert ist, dass niemand darauf treten bzw. darüber stolpern kann und es weder beschädigt oder überdehnt wird.
- Ziehen Sie niemals gewaltsam am Ladekabel und beschädigen Sie es nicht mit scharfen Objekten.
- Berühren Sie niemals das Netzkabel oder den Stecker mit nassen Händen, da dies einen Kurzschluss oder elektrischen Schlag verursachen kann.
- Um die Gefahr von Bränden oder Stromschlägen zu vermeiden, darf das Gerät nicht mit Verlängerungskabeln verwendet werden. Wenn das Netzkabel oder das Fahrzeugladekabel beschädigt ist, muss es durch den Hersteller, seinen Kundendienst oder eine ähnlich qualifizierte Person ersetzt werden, um Gefährdungen zu vermeiden.

5.3 Sicherheitshinweise zur Wandmontage

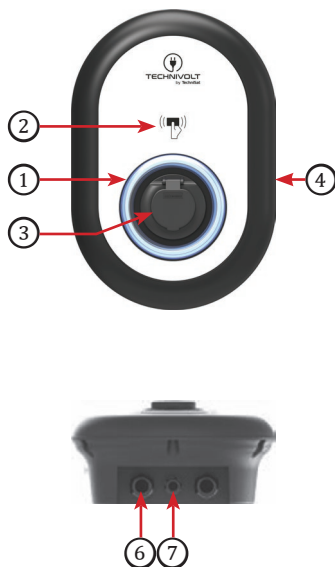
- Installieren Sie die Ladestation nicht an der Decke oder einer geneigten Wand.
- Die Ladestation darf nur vertikal montiert betrieben werden.
- Die Ladestation darf nicht in geschlossene Schränke montiert werden.
- Verwenden Sie für die Wandmontage nur die dazu vorgesehenen Schrauben und Zubehörteile
- Das Gerät ist auf die Nutzung in Innenräumen und im Freien ausgelegt. Sollte das Gerät im Freien aufgestellt werden, müssen alle Anschlussvorrichtungen für den Außenbetrieb ausgelegt sein und sachgemäß installiert werden, sodass die vorgeschriebene IP-Schutzart eingehalten wird.

6 Informationen zur Ladestation

6.1 Bedienelemente und Anschlüsse

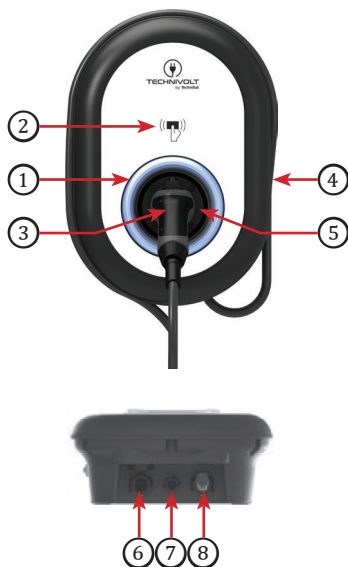
TECHNIVOLT 100

Mit integrierter Ladesteckdose



TECHNIVOLT 101

Mit fest verbundenem Ladekabel



| | | | |
|---|----------------------------------|---|----------------------------------|
| 1 | LED-Statusanzeige | 1 | LED-Statusanzeige |
| 2 | RFID-Lesegerät | 2 | RFID-Lesegerät |
| 3 | Ladesteckdose Typ 2 | 3 | Ladestecker Typ 2 |
| 4 | Typenschild | 4 | Typenschild |
| 5 | - | 5 | Blindbuchse für Ladestecker |
| 6 | Eingang AC-Zuleitung, M32 | 6 | Eingang AC-Zuleitung, M32 |
| 7 | Eingang Kommunikationskabel, M20 | 7 | Eingang Kommunikationskabel, M20 |
| | | 8 | Ladekabel |

6.2 Steckdosen- oder Kabelmodell

6.2.1 TECHNIVOLT 100 (Steckdosenmodell)

Öffnen Sie die vordere Abdeckung der Steckdose und stecken Sie das Ladekabel in die Steckdose.

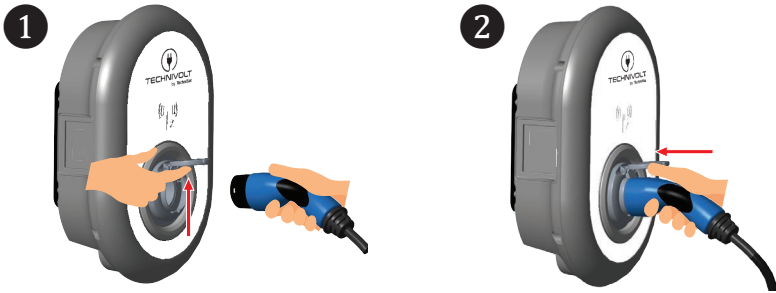


Abb. 1: TECHNIVOLT 100

6.2.2 TECHNIVOLT 101 (Kabelmodell)

Drücken Sie die Taste oben auf der Blindbuchse, um den Ladestecker vom Ladegerät zu lösen, und ziehen Sie den Ladestecker ab. Stecken Sie dann den Ladestecker in das Fahrzeug, um den Ladevorgang zu starten.

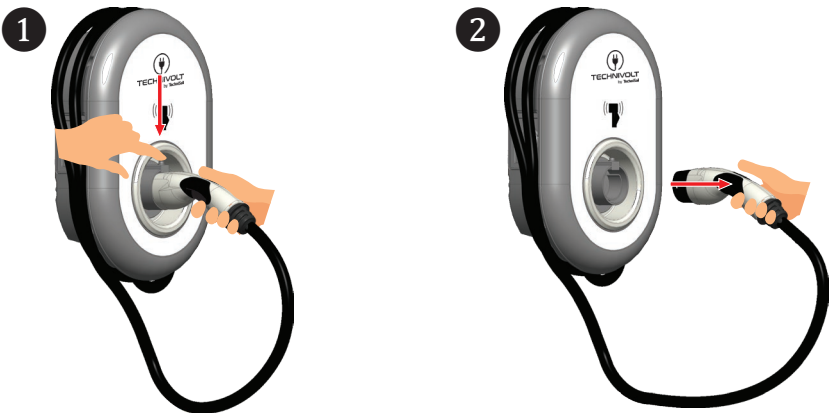
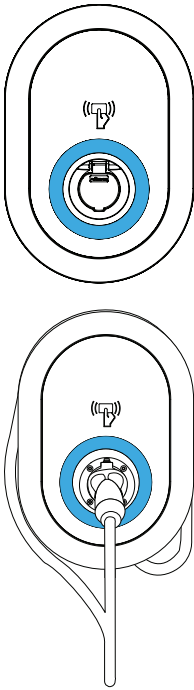


Abb. 2: TECHNIVOLT 101

Anmerkung: Farbe des Ladesteckers kann abweichend sein.

6.3 Verhalten der Statusinformations-Anzeige



| Status der LED | | Status der Ladestation |
|---|--|--|
|  | Keine LED-Anzeige | Ladegerät ist zum Laden bereit. |
|  | Blinkt alle 4 Sekunden einmal blau | Elektrofahrzeug ist angeschlossen. Die Ladestation wartet auf die Autorisierung der RFID-Karte. |
|  | Grün leuchtend | Aufladen ist gestattet. |
|  | Blau leuchtend | Ladevorgang läuft |
|  | Konstantes Blau | Aufladung eingestellt oder beendet |
|  | Konstantes Rot | Fehlerbedingung |
|  | Blinkt alle 4 Sekunden einmal rot | Lüftung erforderlich Modus |
|  | Blinkt alle 4 Sekunden einmal violett | Laden mit Strombegrenzung auf 16A wegen Übertemperatur |
|  | Konstantes Violett | Der Ladevorgang ist aufgrund einer zu hohen Temperatur nicht möglich oder die Strombegrenzung des Leistungsoptimierers ist erreicht oder das Ladegerät ist deaktiviert |
|  | Blinkt 20 Sekunden lang einmal pro Sekunde ROT | RFID-Konfig |

7 TECHNIVOLT 100 Ladevorgang

Das Produkt arbeitet standardmäßig im Autostart-Lademodus.

7.1 Autostart-Lademodus

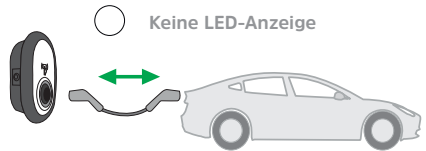
Der Autostart-Lademodus funktioniert ohne RFID-Karte. Das Laden erfolgt ohne Autorisierung.

7.1.1 Fahrzeuganschluss und Aufladung

1. Stellen Sie sicher, dass Ihr Fahrzeug und die Station zum Laden bereit sind.



2. Verbinden Sie Ladestation und Fahrzeug mit dem Ladekabel. Stecken Sie dafür den Ladestecker in die Steckdose des Fahrzeugs und der Ladestation.



3. Nachdem Ladestation und Fahrzeug miteinander verbunden sind leuchtet die LED-Statusanzeige grün.

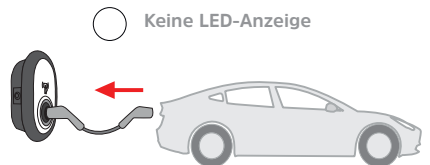


4. Der Ladevorgang startet automatisch und die LED-Statusanzeige leuchtet blau.

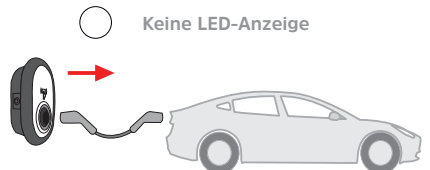


7.1.2 Ladevorgang stoppen

1. Trennen Sie zuerst das Ladekabel vom Fahrzeug um den Ladevorgang abzubrechen. Versuchen Sie nicht den Stecker aus der Station zu ziehen bevor Sie ihn vom Fahrzeug getrennt haben. Andernfalls kann der Verriegelungsmechanismus beschädigt werden.



2. Trennen Sie das Ladekabel von der Station.

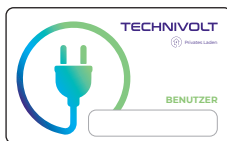


7.2 Autorisierter Lademodus (RFID-Modus)

Im autorisierten Lademodus schalten Sie die Ladestation mit einer BENUTZER-RFID-Karte frei um den Ladevorgang zu starten. Hierfür muss eine Benutzer-RFID-Karte an der Ladestation registriert sein, siehe „7.2.1 Benutzer-RFID-Karte registrieren“.

Die BENUTZER-RFID-Karten tragen den Schriftzug "BENUTZER".

Im Lieferumfang der Ladestation sind 2 Stück BENUTZER-RFID-Karten enthalten.



Vor der ersten Verwendung Sie müssen die BENUTZER-RFID-Karten an der Ladestation registrieren. Der Vorgang der Registrierung wird im nachfolgenden Kapitel beschrieben.

7.2.1 BENUTZER-RFID-Karte registrieren

Wenn Sie Ihre Ladestation mit autorisiertem Lademodus verwenden möchten, müssen Sie die folgenden Schritte ausführen.

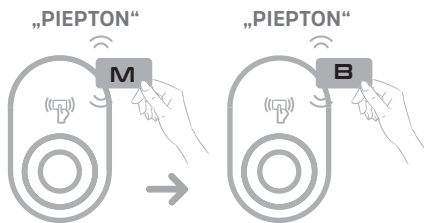


HINWEIS

Während der Registrierung darf die Ladestation nicht mit dem Elektrofahrzeug verbunden sein!

Registrierung der Benutzer-RFID-Karte

1. Halten Sie die MASTER-RFID-Karte an das RFID-Lesegerät.
2. Halten Sie nach dem „PIEPTON“ innerhalb von 10 Sekunden eine BENUTZER-RFID-Karte an das RFID-Lesegerät. Es kann immer nur eine BENUTZER-RFID-Karte gleichzeitig registriert werden.



Zur Registrierung weiterer BENUTZER-RFID-Karten wiederholen Sie die Schritte 1 und 2.

Auf diese Weise können Sie die BENUTZER-RFID-Karte nacheinander an der Ladestation registrieren. Maximal 20 Benutzerkarten können an einer Ladestation registriert werden.

Entfernen der BENUTZER-RFID-Karte

Das Entfernen einer Benutzerkarte ähnelt dem Registrieren einer BENUTZER-RFID-Karte.

Wenn Sie eine berechtigte BENUTZER-RFID-Karte aus der Station entfernen möchten, müssen Sie zuerst die MASTER-RFID-Karte an das RFID-Lesegerät halten und dann innerhalb von 10 Sekunden die zu entfernende BENUTZER-RFID-Karte an das RFID-Lesegerät halten.



HINWEIS

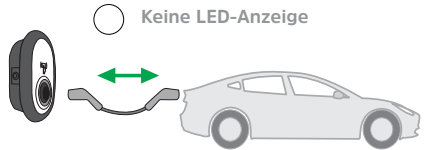
Sie benötigen eine registrierte BENUTZER-RFID-Karte um den autorisierten Lademodus zu nutzen.

Der Ladevorgang wird von der Ladestation abgelehnt, wenn Sie eine nicht registrierte BENUTZER-RFID-Karte verwenden.

1. Stellen Sie sicher, dass Ihr Fahrzeug und die Station zum Laden bereit sind.



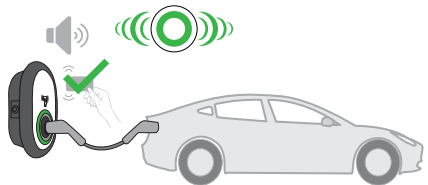
2. Stecken Sie den Ladestecker in die Steckdose des Fahrzeugs und der Ladestation.



3. Halten Sie die BENUTZER-RFID-Karte an das RFID-Lesegerät.



4. Die autorisierte BENUTZER-RFID-Karte ist erkannt und das Aufladen wird gestattet.



5. Der Ladevorgang startet automatisch und die LED-Statusanzeige leuchtet blau.

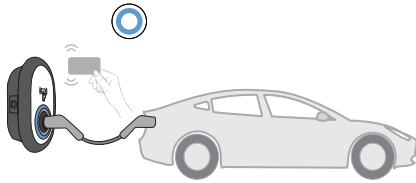


7.2.3 Ladevorgang stoppen

1. Sie können den nachfolgend angegebenen alternativen Methoden folgen, um den Ladevorgang abzubrechen. Versuchen Sie nicht, das Ladekabel von der Ladestation zu trennen, bevor Sie den Ladevorgang beendet haben. Andernfalls kann der Verriegelungsmechanismus beschädigt werden.

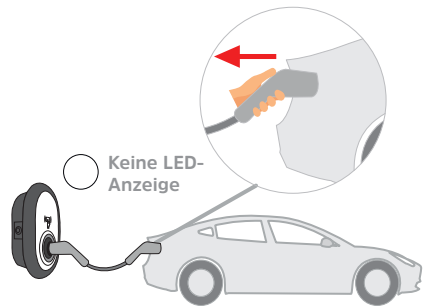
Methode 1

Sie können den Ladevorgang beenden, indem Sie die BENUTZER-RFID-Karte an das RFID-Lesegerät halten, mit der Sie den Ladevorgang gestartet haben.

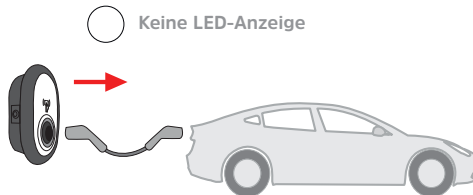


Methode 2

Sie können den Ladevorgang beenden, indem Sie zuerst das Ladekabel vom Fahrzeug trennen.



2. Trennen Sie das Ladekabel von der Station.



8 TECHNIVOLT 101 Ladevorgang

Das Produkt arbeitet standardmäßig im Autostart-Lademodus.

8.1 Autostart-Lademodus

Der Autostart-Lademodus funktioniert ohne RFID-Karte. Das Laden erfolgt ohne Autorisierung.

8.1.1 Fahrzeuganschluss und Aufladung

1. Stellen Sie sicher, dass Ihr Fahrzeug und die Station zum Laden bereit sind.



2. Verbinden Sie Ladestation mit dem Fahrzeug. Stecken Sie dafür den Ladestecker in die Steckdose des Fahrzeugs.



3. Nachdem Ladestation und Fahrzeug miteinander verbunden sind leuchtet die LED-Statusanzeige grün.



4. Der Ladevorgang startet automatisch und die LED-Statusanzeige leuchtet blau.

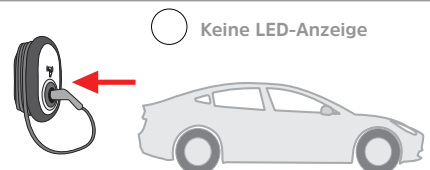


8.1.2 Ladevorgang stoppen

1. Trennen Sie zuerst das Ladekabel vom Fahrzeug um den Ladevorgang abzubrechen.



2. Stecken Sie den Ladestecker in die Blindbuchse der Ladestation.

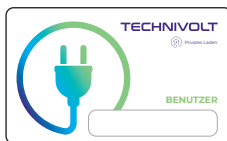


8.2 Autorisierter Lademodus (RFID-Modus)

Im autorisierten Lademodus schalten Sie die Ladestation mit einer BENUTZER-RFID-Karte frei um den Ladevorgang zu starten. Hierfür muss eine Benutzer-RFID-Karte an der Ladestation registriert sein, siehe „8.2.1 Benutzer-RFID-Karte registrieren“.

Die BENUTZER-RFID-Karten tragen den Schriftzug "BENUTZER".

Im Lieferumfang der Ladestation sind 2 Stück BENUTZER-RFID-Karten enthalten.



Vor der ersten Verwendung Sie müssen die BENUTZER-RFID-Karten an der Ladestation registrieren. Der Vorgang der Registrierung wird im nachfolgenden Kapitel beschrieben.

8.2.1 BENUTZER-RFID-Karte registrieren

Wenn Sie Ihre Ladestation mit autorisiertem Lademodus verwenden möchten, müssen Sie die folgenden Schritte ausführen.

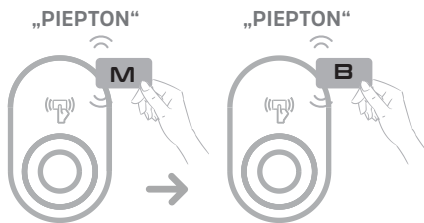


HINWEIS

Während der Registrierung darf die Ladestation nicht mit dem Elektrofahrzeug verbunden sein!

Registrierung der Benutzer-RFID-Karte

1. Halten Sie die MASTER-RFID-Karte an das RFID-Lesegerät.
2. Halten Sie nach dem „PIEPTON“ innerhalb von 10 Sekunden eine BENUTZER-RFID-Karte an das RFID-Lesegerät. Es kann immer nur eine BENUTZER-RFID-Karte gleichzeitig registriert werden.



Zur Registrierung weiterer BENUTZER-RFID-Karten wiederholen Sie die Schritte 1 und 2.

Auf diese Weise können Sie die BENUTZER-RFID-Karte nacheinander an der Ladestation registrieren. Maximal 20 Benutzerkarten können an einer Ladestation registriert werden.

Entfernen der BENUTZER-RFID-Karte

Das Entfernen einer Benutzerkarte ähnelt dem Registrieren einer BENUTZER-RFID-Karte.

Wenn Sie eine berechnete BENUTZER-RFID-Karte aus der Station entfernen möchten, müssen Sie zuerst die MASTER-RFID-Karte an das RFID-Lesegerät halten und dann innerhalb von 10 Sekunden die zu entfernende BENUTZER-RFID-Karte an das RFID-Lesegerät halten.

8.2.2 Fahrzeuganschluss und autorisiertes Aufladen



HINWEIS

Sie benötigen eine registrierte BENUTZER-RFID-Karte um den autorisierten Lademodus zu nutzen.

Der Ladevorgang wird von der Ladestation abgelehnt, wenn Sie eine nicht registrierte BENUTZER-RFID-Karte verwenden.

1. Stellen Sie sicher, dass Ihr Fahrzeug und die Station zum Laden bereit sind.



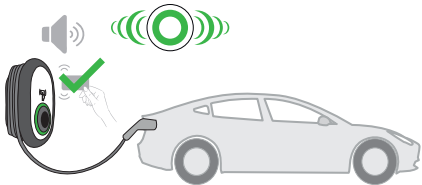
2. Stecken Sie den Ladestecker in die Steckdose des Fahrzeugs.



3. Halten Sie die BENUTZER-RFID-Karte an das RFID-Lesegerät.



4. Die autorisierte Benutzer-RFID-Karte ist erkannt und das Aufladen wird gestattet.



5. Der Ladevorgang startet automatisch und die LED-Statusanzeige leuchtet blau.

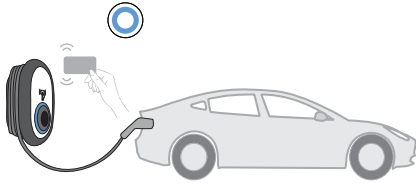


8.2.3 Ladevorgang stoppen

1. Sie können den nachfolgend angegebenen alternativen Methoden folgen, um den Ladevorgang abzubrechen.

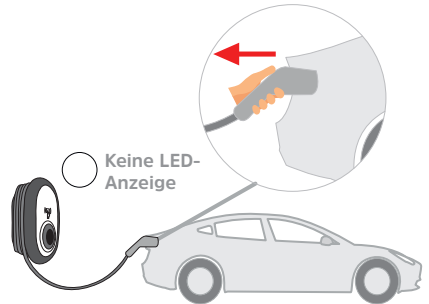
Methode 1

Sie können den Ladevorgang beenden, indem Sie die BENUTZER-RFID-Karte an das RFID-Lesegerät halten, mit der Sie den Ladevorgang gestartet haben.

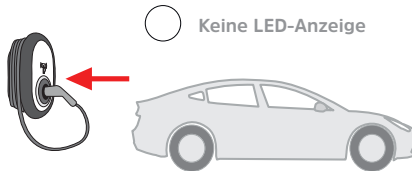


Methode 2

Sie können den Ladevorgang beenden, indem Sie das Ladekabel vom Fahrzeug trennen.



2. Stecken Sie den Ladestecker in die Blindbuchse der Station.



9 Verlust der MASTER-RFID-Karte

Wenn Sie die registrierte Master-RFID-Karte verloren haben, können Sie eine neue Master-RFID-Karte an der Ladestation registrieren.

Zur Registrierung muss die Ladestation geöffnet werden.



GEFAHR

Lebensgefahr durch elektrische Ströme.

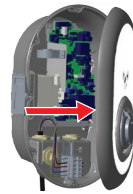
Bei Berührung mit stromführenden Teilen besteht unmittelbare Lebensgefahr durch Stromschlag.

Das Öffnen der Ladestation darf nur von einer sachkundigen Elektrofachkraft durchgeführt werden.

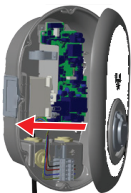
1. Schalten Sie die Ladestation am Leitungsschutzschalter aus.



2. Öffnen Sie die Ladestation wie in der Montageanleitung beschrieben.



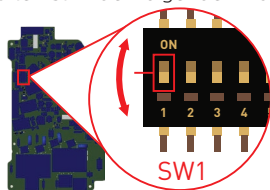
4. Verschließen Sie die Ladestation wie in der Montageanleitung beschrieben.



5. Schalten Sie die Ladestation ein.
Die bisher hinterlegten Master- und Benutzer-RFID-Karten werden gelöscht.



3. Stellen Sie den DIP-Schalter Nr. 1 mit einem spitzen Kunststoffwerkzeug auf ON. Die Position der DIP-Schalter ist in der folgenden Abbildung dargestellt.



6. Die Statusinformations-LED muss 20 Sekunden lang rot blinken, wenn eine neue Master-RFID-Karte registriert wird. Sie können eine neue Master-RFID-Karte in 20 Sekunden registrieren, indem Sie sie vor das RFID-Lesegerät halten. (Wenn Sie innerhalb dieses Zeitraums keine Karte davor halten, können Sie keine Benutzerkarten registrieren und Ihre Station bleibt im Autostart-Lademodus.) Nachdem Sie eine neue Master-RFID-Karte registriert haben, können Sie die Schritte im Abschnitt „Autorisierter Lademodus“ zum Hinzufügen von Benutzer-RFID-Karten ausführen.



10 Verriegelte Kabelfunktion (nur TECHNIVOLT 100)

Die Ladesteckdose der Ladestation ist mit einer Verriegelungsfunktion ausgestattet. Steckt der Ladestecker des Ladekabels in der Ladesteckdose und die Funktion ist aktiviert, kann der Ladestecker nicht mehr aus der Ladesteckdose gezogen werden. Diebstahlschutz! Zum Aktivieren der Funktion muss die Ladestation geöffnet werden.



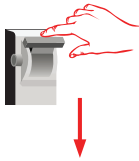
GEFAHR

Lebensgefahr durch elektrische Ströme.

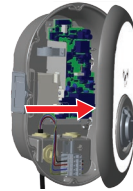
Bei Berührung mit stromführenden Teilen besteht unmittelbare Lebensgefahr durch Stromschlag.

Das Öffnen der Ladestation darf nur von einer sachkundigen Elektrofachkraft durchgeführt werden.

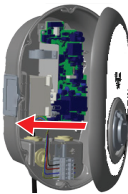
1. Schalten Sie die Ladestation am Leitungsschutzschalter aus.



2. Öffnen Sie die Ladestation wie in der Montaganleitung beschrieben.



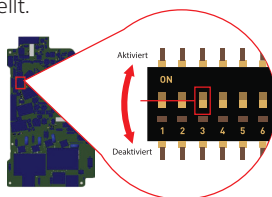
4. Verschließen Sie die Ladestation wie in der Montaganleitung beschrieben.



5. Öffnen Sie die vordere Abdeckung der Steckdose und stecken Sie das Ladekabel in die Steckdose.



3. Um die Kabelverriegelungsfunktion zu aktivieren, stellen Sie den DIP-Schalter Nr. 3 mit einem spitzen Kunststoffwerkzeug auf ON. Die Position der DIP-Schalter ist in der folgenden Abbildung dargestellt.



6. Schalten Sie die Ladestation ein.
Das Ladekabel ist verriegelt und die Ladestation verhält sich wie ein Kabelmodell.

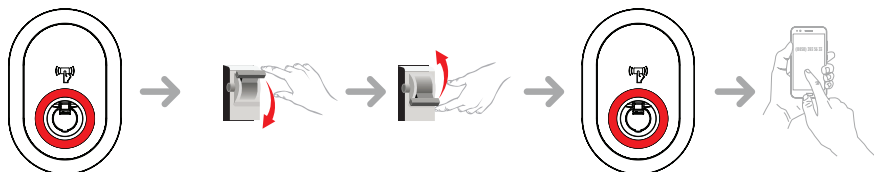


11 Fehler- und Fehlerbedingungen




11.1 Allgemeine Fehlerbedingungen

Wenn die Statusinformations-LED konstant rot leuchtet, schalten Sie die Ladestation aus und wieder ein.

Wenn die LED immer noch rot leuchtet, wenden Sie sich an einen autorisierten Kundendienst.



11.2 Andere Fehlerbedingungen

| Statusanzeige | Problem | Mögliche Ursache | Empfohlene Lösungen |
|---|--|--|--|
|  | Konstante ANZEIGE. | AC-Versorgungsspannung liegt möglicherweise nicht im vorgeschriebenen Bereich. Möglicherweise ist keine Erdung durchgeführt, und/oder die Phasen-/ Neutralleiterverbindungen wurden möglicherweise vertauscht oder die Ladestation weist möglicherweise einen Fehler auf. | Vergewissern Sie sich, dass die Spannung im Sollbereich liegt und dass die Erdung vorschriftsmäßig durchgeführt wurde. Wenn die Anzeige immer noch rot leuchtet, wenden Sie sich an den Kundendienst. |
|  | Selbst wenn die Statusinformations-LED alle vier Sekunden blau blinkt, ist es nicht möglich, das Elektrofahrzeug aufzuladen oder den Stecker in der Ladestation zu verriegeln. | Der Ladestecker ist möglicherweise nicht richtig mit dem Ladegerät oder dem Elektrofahrzeug verbunden. | Stellen Sie sicher, dass der Ladestecker auf beiden Seiten richtig angeschlossen ist. Bitte überprüfen Sie, ob sich Ihr Elektrofahrzeug im Lademodus befindet. |
|  | Die Statusinformations-LED blinkt rot. | Diese Fehlermeldung wird angezeigt, wenn Ihr Fahrzeug mit einem Batterietyp ausgestattet ist, der belüftet werden muss. | Diese Ladestation ist nicht zum Laden solcher Fahrzeuge geeignet. |

11.3 Verhalten des DC 6mA Gleichstrom-Ableitsensors

Die Ladestation ist mit einem DC-Ableitstromsensor ausgestattet, der auf einen DC-Ableitstrom von mehr als 6 mA reagiert.

Wenn die Ladestation aufgrund eines DC-Ableitstroms in einen Fehlerzustand übergeht, muss die AC-Versorgungsspannung der Ladestation abgeschaltet werden, um die Ladestation aus dem Fehlerzustand zurückzusetzen.

12 Stilllegen und erneute Inbetriebnahme der Ladestation

Die Ladestation besitzt keinen eigenen Netzschalter.

Bei Bedarf kann die Ladestation vorübergehend oder dauerhaft außer Betrieb genommen werden. Führen Sie folgende Schritte aus:

1. Schalten Sie den vorgeschalteten Leitungsschutzschalter aus.
2. Schalten Sie den vorgeschalteten Fehlerstromschutzschalter aus.

Die Ladestation kann jetzt keinen Ladevorgang mehr durchführen..

Um die Ladestation wieder in Betrieb zu nehmen, führen Sie folgende Schritte aus:

1. Schalten Sie den vorgeschalteten Leitungsschutzschalter ein.
2. Schalten Sie den vorgeschalteten Fehlerstromschutzschalter ein.

Die Ladestation wird jetzt wieder mit Spannung versorgt. Nach dem Hochfahren des internen Ladecontrollers kann die Ladestation wieder zum Laden von Elektrofahrzeugen verwendet werden.

13 Wartung und Reinigung

Die Ladestation benötigt keine periodische Wartung.

Bei Verschmutzung können Sie die Ladestation mit einem weichen, nur nebelfeuchten Tuch abreiben.



WARNUNG

- Reinigen Sie Ihr Ladegerät für Elektrofahrzeuge nicht, während Sie Ihr Fahrzeug aufladen!
- Waschen Sie das Gerät nicht mit Wasser!
- Verwenden Sie keine scheuernden Tücher und Reinigungsmittel!
Ein Mikrofasertuch wird empfohlen.

Die Nichtbeachtung dieser Warnungen kann zum Tod und zu schweren Verletzungen führen. Außerdem kann es zu Schäden an Ihrem Gerät kommen.

14 Entsorgung

Elektronische Geräte gehören nicht in den Hausmüll, sondern müssen – gemäß Richtlinie 2002/96/EG DES EUROPÄISCHEN PARLAMENTS UND DES RATES vom 27. Januar 2003 über Elektro- und Elektronik-Altgeräte – fachgerecht entsorgt werden. Bitte geben Sie dieses Gerät am Ende seiner Verwendung zur Entsorgung an den dafür vorgesehenen öffentlichen Sammelstellen ab.



Das Symbol auf dem Gerät weist darauf hin.

15 CE-Kennzeichnung und Konformitätserklärung



Die TechniVolt Ladestation trägt das CE-Zeichen.

Hiermit erklärt TechniSat, dass der Funkanlagentyp TECHNIVOLT 100 und TECHNIVOLT 101 der Richtlinie 2014/53/EU entspricht. Der vollständige Text der EU-Konformitätserklärung ist unter der folgenden Internetadresse verfügbar:

TECHNIVOLT 100: <http://konf.tsat.de/?ID=23267>

TECHNIVOLT 101: <http://konf.tsat.de/?ID=23266>

16 Kontaktadresse

TechniSat Digital GmbH

Julius-Saxler-Str.

D-54550 Daun

Web www.technisat.de

17 Servicehinweise

Dieses Produkt ist qualitätsgeprüft und mit der gesetzlichen Gewährleistungszeit von 24 Monaten ab Kaufdatum versehen. Bitte bewahren Sie den Rechnungsbeleg als Kaufnachweis auf. Bei Gewährleistungsansprüchen wenden Sie sich bitte an den Händler des Produktes.

Für Fragen welche die Bedienung des Gerätes betreffen, wenden Sie sich bitte an unsere

TechniVolt-Endkundenhotline

Tel. 0049-3925 9229 1272

18 Urheberrecht und Copyright

Die bereitgestellten Informationen in diesem Dokument wurden sorgfältig geprüft. Jedoch kann keine Haftung oder Garantie dafür übernommen werden, dass alle Angaben zu jeder Zeit vollständig, richtig und in letzter Aktualität dargestellt sind. Die jeweils aktuelle Version der Anleitung im PDF-Format erhalten Sie im Downloadbereich der TechniSat-Homepage.

Abschrift und Vervielfältigung dieses Dokument, auch in Teilern, bedarf einer schriftlichen Genehmigung des Herausgebers.

TechniSat ist ein eingetragene Marke der:

TechniSat Digital GmbH • Julius-Saxler-Str. 3 • D-54550 Daun

TechniVolt ist ein eingetragene Marke der:

TechniVolt GmbH • Julius-Saxler-Str. 3 • D-54550 Daun