

Kurzanleitung

Türkontakt 2

Kontakt zur Erfassung des Schließzustands von Türen oder Fenstern



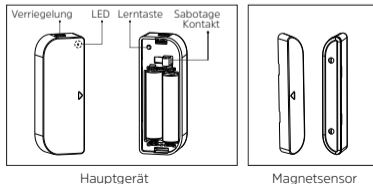
TechniSat

1 Funktion und Verwendung

Der **Türkontakt 2** liefert Informationen an das Hausautomations-system, ob eine Tür oder ein Fenster offen oder geschlossen ist. Das Gerät besteht aus einem Magnetsensor, der an dem beweglichen Teil des Fensters oder der Tür angebracht ist sowie dem Hauptgerät, das auf dem feststehenden Teil montiert werden kann.

2 Allgemeine Sicherheitshinweise

- Lesen Sie Bedienungsanleitung vor Inbetriebnahme des Gerätes vollständig durch.
- Betreiben Sie den **Türkontakt 2** nur in trockenen Innenräumen. Vermeiden Sie den Einfluss von Feuchtigkeit, Staub sowie Sonnen- oder andere Wärmebestrahlung.
- Verwenden Sie keine Akkus! Batterien niemals wieder aufladen, nicht kurzschließen, nicht auseinander nehmen – Explosionsgefahr! Erschöpfte Batterien umgehend aus dem Gerät entfernen. Keine gebrauchten und neuen Batterien zusammen verwenden.
- Betreiben Sie das Gerät nicht weiter, wenn es offensichtliche Beschädigungen aufweist.

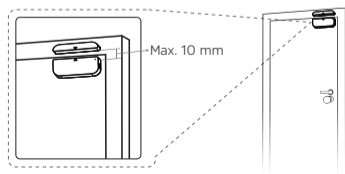


3 Technische Daten

Gerät	Türkontakt 2	
Artikel-Nr.	0000/9518	
EAN	4019588095182	
Stromversorgung	2x 1,5 V Alkaline, AAA, Klasse III	
Stromverbrauch	Betrieb	60 mA
	Standby	30 µA
Batterielaufzeit	Typisch 1 Jahr	
Sendefrequenz/Leistung	868,42 MHz / + 4 dBm	
Funkreichweite	≤ 100 m (Freifläche) ≤ 30 m (In Gebäuden)	
Schutzklasse	IP20	
Abmessung	Hauptgerät	75 x 28 x 18 mm
	Magnet	75 x 12 x 18 mm

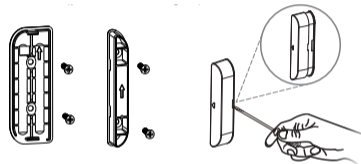
4 Montage

(1) Montieren Sie Hauptgerät und Magnetsensor so, dass die Einkerbungen auf den Gehäusen sich gegenüberliegen. Der parallele Luftspalt zwischen Hauptgerät und Magnetsensor darf maximal 10 mm betragen. Die Alarmbedingung tritt ein, wenn der Abstand zwischen Magnetsensor und Hauptgerät mehr als ca. 30 mm beträgt.



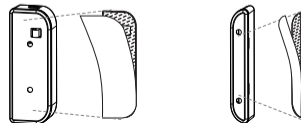
Bei Montage des Hauptgerätes auf einem Metallrahmen oder in der Nähe eines Metallkörpers (Heizkörper, Wasserleitungen, usw.) wird die Funkreichweite des Gerätes reduziert.

(2) Entferne Sie die Montageplatte vom Hauptgerät in dem Sie die Verriegelung drücken. Schrauben Sie dann die Montageplatte und den Magnetsensor an Wand, Tür oder Fensterrahmen. Öffnen Sie die Abdeckung des Magnetsensors mit ein Schraubenzieher. (Siehe Abbildung).

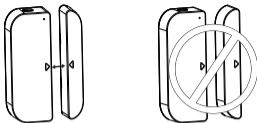


(3) Befestigen Sie Montageplatte und Magnetsensor mit beiliegendem doppelseitigem Klebeband an Wand, Tür oder Fensterrahmen.

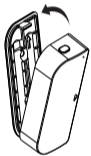
Reinigen Sie die Oberflächen auf welche Sie den Türkontakt 2 montieren. Staub und andere Fremdkörper verringern die Haftkraft des doppelseitigen Klebebandes.



(4) Stellen Sie sicher, dass die Ausrichtung des Magnetsensors und des Hauptgerätes korrekt erfolgt ist.



(5) Drücken Sie die Verriegelungstaste und Sie können die Montageplatte vom Hauptgerät trennen.



5 Einbinden in das Z-Wave Netzwerk (Inclusion)

Einbinden als „unsecure“ Gerät

- ✓ Schutzfolie von den Batterien ist entfernt.
- ▶ Setzen Sie Ihren primären Z-Wave Controller in den Inclusion-Modus und folgen Sie den Schritten.
- ▶ Drücken Sie die 3x die Lerntaste.
- ▶ Die LED am Hauptgerät beginnt zu blinken und leuchtet hiernach für ca. 5 Sekunden. Die Einbindung war erfolgreich. War die Einbindung nicht erfolgreich, leuchtet die LED nicht für ca. 5 Sekunden.

Einbinden als „secure“ Gerät

- ✓ Schutzfolie von den Batterien ist entfernt.
- ▶ Setzen Sie Ihren primären Z-Wave Controller in den Inclusion-Modus und folgen Sie den Schritten.
- ▶ Drücken und halten Sie die Lerntaste für 3 Sekunden.
- ▶ Die LED am Hauptgerät beginnt zu blinken und leuchtet hiernach für ca. 5 Sekunden. Die Einbindung war erfolgreich. War die Einbindung nicht erfolgreich, leuchtet die LED nicht für ca. 5 Sekunden.

Auslernen aus dem Z-Wave Netzwerk (Exclusion)

- ✓ Batterien sind eingelegt. Gerät ist eingelernt.
- ▶ Setzen Sie Ihren primären Z-Wave Controller in den Exclusion-Modus und folgen Sie den Schritten.
- ▶ Drücken Sie die 3x die Lerntaste.

Reset des Gerätes

Der Reset-Vorgang löscht den Speicher des Gerätes einschließlich der Z-Wave Netzwerkcontroller Informationen.

- ▶ Drücken und halten Sie die Lerntaste.
- ▶ Die LED leuchtet ca. 5 Sekunden, beginnt danach an zu blinken und geht hiernach aus.
- ▶ Reset war erfolgreich.

Achtung

Verwenden Sie den Reset nur für den Fall, wenn ein primärer Z-Wave Controller fehlt oder er nicht funktionsfähig ist.

6 Rechtliche Hinweise

Umweltschutz:

Elektronische Geräte gehören nicht in den Hausmüll, sondern müssen – gemäß Richtlinie 2002/96/EG DES EUROPÄISCHEN PARLAMENTS UND DES RATES vom 27. Januar 2003 über Elektro- und Elektronik-Altgeräte – fachgerecht entsorgt werden. Bitte geben Sie dieses Gerät am Ende seiner Verwendung zur Entsorgung an den dafür vorgesehenen öffentlichen Sammelstellen ab. Einzelheiten dazu regelt das jeweilige Landesrecht. Das Symbol auf dem Produkt, der Gebrauchsanleitung oder der Verpackung weist auf diese Bestimmungen hin. Mit der Wiederverwertung, der stofflichen Verwertung oder anderen Formen der Verwertung von Altgeräten/Batterien leisten Sie einen wichtigen Beitrag zum Schutz unserer Umwelt.



Konformitätserklärung:

Hiermit erklärt TechniSat, dass der Funkanlagentyp Türkontakt 2 der Richtlinie 2014/53/EU entspricht. Der vollständige Text der EU-Konformitätserklärung ist unter der folgenden Internetadresse verfügbar: <http://konf.tsat.de/?ID=11999>

Alternativ finden Sie die Konformitätserklärung auch im Downloadbereich Ihres Produktes auf der TechniSat Webseite www.technisat.de.



Garantiehinweis:

Unsere Produkte unterliegen einer strengen Qualitätskontrolle. Sollte Ihr TechniSat-Produkt dennoch nicht einwandfrei funktionieren, bedauern wir dies sehr und bitten Sie, sich an Ihren Fachhändler bzw. Vertriebspartner oder unsere nachfolgend genannte Service-Hotline zu wenden.

Für Geräte, die Sie im TechniSat OnlineShop gekauft haben, bitten wir Sie, sich zur Inanspruchnahme der Garantie und zur Klärung des Defekts zunächst an unsere technische Servicehotline zu wenden.

Technische Hotline
+49 3925 9220 1800

Die Garantiezeit beträgt 24 Monate und beginnt am Tag des Kaufs. Bitte bewahren Sie den Kassenbon als Nachweis für den Kauf auf. Nach Ablauf der Garantiezeit anfallende Reparaturen sind kostenpflichtig. Ihre gesetzlichen Rechte werden durch diese Garantie nicht eingeschränkt.

Z-Wave und Z-Wave Plus sind eingetragene Marken der Silicon Labs.

Änderungen und Druckfehler vorbehalten.

Stand 07/21

Abschrift und Vervielfältigung nur mit Genehmigung des Herausgebers.

TechniSat ist eine eingetragene Marke der:

TechniSat Digital GmbH

TechniPark

Julius-Saxler-Str. 3

D-54550 Daun

TechniSat